

Dell Vostro 270s

Používateľská príručka

Regulačný model: D06S
Regulačný typ: D06S001



Poznámky, upozornenia a výstrahy



POZNÁMKA: POZNÁMKA uvádza dôležité informácie, ktoré umožňujú lepšie využitie počítača.



VAROVANIE: UPOZORNENIE označuje možné poškodenie hardvéru alebo stratu údajov a uvádza, ako sa vyhnúť problému.



VÝSTRAHA: VÝSTRAHA označuje možné poškodenie majetku, osobné zranenie alebo smrť.

© 2012 Dell Inc.

Ochranné známky v tomto texte: Dell™, logo DELL, Dell Precision™, Precision ON™, ExpressCharge™, Latitude™, Latitude ON™, OptiPlex™, Vostro™ a Wi-Fi Catcher™ sú ochrannými známkami spoločnosti Dell Inc. Intel®, Pentium®, Xeon®, Core™, Atom™, Centrino® a Celeron® sú registrovanými ochrannými známkami a ochrannými známkami spoločnosti Intel Corporation v USA a iných krajinách. AMD® je registrovaná ochranná známka a AMD Opteron™, AMD Phenom™, AMD Sempron™, AMD Athlon™, ATI Radeon™ a ATI FirePro™ sú ochranné známky spoločnosti Advanced Micro Devices, Inc. Microsoft®, Windows®, MS-DOS®, Windows Vista®, tlačidlo Štart Windows Vista a Office Outlook® sú buď ochranné známky alebo registrované ochranné známky spoločnosti Microsoft Corporation v USA a/alebo iných krajinách. Blu-ray Disc™ je ochranná známka, ktorú vlastní Blu-ray Disc Association (BDA) a je licencovaná pre používanie na diskoch a prehrávačoch. Slovná značka Bluetooth® je registrovaná ochranná známka, ktorú vlastní spoločnosť Bluetooth® SIG, Inc., a spoločnosť Dell Inc. túto značku používa v rámci licencie. Wi-Fi® je registrovaná ochranná známka spoločnosti Wireless Ethernet Compatibility Alliance, Inc.

2012 - 10

Rev. A00

Obsah

Poznámky, upozornenia a výstrahy.....	2
Kapitola 1: Práca na počítači.....	5
Pred servisným úkonom v počítači.....	5
Vypnutie počítača.....	6
Po dokončení práce v počítači.....	6
Kapitola 2: Demontáž a inštalácia komponentov.....	7
Odporúčané nástroje.....	7
Demontáž krytu.....	7
Inštalácia krytu.....	7
Demontáž predného rámu.....	8
Inštalácia predného rámu.....	9
Demontáž plášťa ventilátora.....	9
Inštalácia plášťa ventilátora.....	10
Demontáž rámu diskovej jednotky.....	10
Inštalácia rámu diskovej jednotky.....	12
Demontáž optickej jednotky.....	12
Inštalácia optickej jednotky.....	12
Demontáž pevného disku.....	13
Inštalácia pevného disku.....	13
Demontáž rozširujúcej karty.....	14
Inštalácia rozširujúcej karty.....	14
Demontáž gombíkovej batérie.....	14
Inštalácia gombíkovej batérie.....	15
Demontáž pamäte.....	15
Inštalácia pamäte.....	15
Demontáž spínača napájania.....	16
Inštalácia spínača napájania.....	16
Demontáž zostavy chladiča.....	16
Inštalácia zostavy chladiča.....	17
Demontáž vstupno-výstupného (I/O) panela.....	17
Inštalácia vstupno-výstupného panela.....	19
Demontáž procesora.....	19
Inštalácia procesora.....	20
Demontáž systémovej dosky.....	20
Komponenty systémovej dosky.....	21


Inštalácia systémovej dosky.....	21
Demontáž napájacej jednotky.....	22
Inštalácia napájacej jednotky.....	22
Kapitola 3: Program System Setup (Nastavenie systému).....	25
Zavádzacia postupnosť.....	25
Navigačné klávesy.....	25
Prehľad programu System Setup (Nastavenie systému).....	26
Vstup do programu System Setup (Nastavenie systému).....	26
Obrazovky programu System Setup (Nastavenie systému).....	26
Možnosti programu System Setup.....	27
Exit (Skončiť).....	29
Aktualizácia systému BIOS	30
Vymazanie zabudnutého hesla.....	30
Vymazanie pamäte CMOS.....	31
Systémové heslo a heslo pre nastavenie.....	32
Nastavenie systémového hesla a hesla pre nastavenie.....	33
Vymazanie alebo zmena existujúceho systémového hesla a/alebo hesla pre nastavenie.....	34
Zrušenie systémového hesla.....	34
Kapitola 4: Diagnostika.....	37
Diagnostika Vylepšené vyhodnotenie systému pred zavedením (Enhanced Pre-Boot System Assessment – ePSA).....	37
Kapitola 5: Technické údaje.....	39
Kapitola 6: Kontaktovanie spoločnosti Dell.....	43


Práca na počítači


Pred servisným úkonom v počítači


Dodržiavajte nasledujúce bezpečnostné pokyny, aby ste sa vyhli prípadnému poškodeniu počítača a zaistili svoju osobnú bezpečnosť. Pokiaľ nie je uvedené inak, každý postup uvádzaný v tomto dokumente predpokladá, že sú splnené nasledujúce podmienky:


- Prečítali ste si bezpečnostné informácie, ktoré boli dodané spolu s počítačom.
- Súčasť sa môže vymeniť alebo, ak ste ju kúpili osobitne, nainštalovať podľa krokov demontáže v obrátenom poradí.


 **VÝSTRAHA:** Skôr než začnete pracovať vnútri počítača, prečítajte si bezpečnostné pokyny dodané s počítačom. Ďalšie informácie o bezpečnosti a overených postupoch nájdete na stránke so zákonnými požiadavkami na adrese www.dell.com/regulatory_compliance.

 **VAROVANIE:** Veľa opráv smie vykonávať iba oprávnený servisný technik. Môžete vykonávať iba postupy riešenia problémov a jednoduché opravy, na ktoré vás oprávňujú dokumentácia produktu alebo pokyny internetového alebo telefonického servisu a tímu technickej podpory. Škody spôsobené opravami, ktoré neboli autorizované spoločnosťou Dell, nie sú pokryté zárukou. Prečítajte si bezpečnostné informácie, ktoré boli dodané spolu s produktom, a postupujte podľa nich.

 **VAROVANIE:** Uzemnite sa pomocou uzemňovacieho pásika na zápästí alebo opakovaným dotýkaním sa nenatretého kovového povrchu, napr. konektora na zadnej strane počítača, aby ste predišli elektrostatickému výboju.


 **VAROVANIE:** So súčiastkami a kartami zaobchádzajte opatrne. Nedotýkajte sa komponentov alebo kontaktov na karte. Kartu držte za jej okraje alebo za jej kovovú montážnu konzolu. Komponenty ako procesor držte za okraje a nie za kolíky.

 **VAROVANIE:** Ak odpájate kábel, potiahnite ho za prípojku alebo pevný ťahací jazýček, ale nie za samotný kábel. Niektoré káble majú konektor zaistený západkami; pred odpojením takéhoto kábla stlačte západky. Konektory od seba odpájajte plynulým ťahom v rovnom smere – zabránite tým ohnutiu kolíkov. Skôr než niektorý kábel zapojíte, presvedčte sa, či sú oba konektory správne orientované a zarovnané.

 **POZNÁMKA:** Farba počítača a niektorých súčastí sa môže odlišovať od farby uvedenej v tomto dokumente.

Aby nedošlo k poškodeniu počítača, pred vykonaním servisného úkonu v počítači vykonajte nasledujúce opatrenia.

1. Pracovný povrch musí byť rovný a čistý, aby sa nepoškriabal kryt počítača.
2. Vypnite počítač (pozrite časť Vypnutie počítača).

 **VAROVANIE:** Ak chcete odpojiť sieťový kábel, najskôr odpojte kábel z počítača a potom ho odpojte zo sieťového zariadenia.

3. Odpojte od počítača všetky sieťové káble.
4. Odpojte počítač a všetky pripojené zariadenia z elektrických zásuviek.
5. Stlačením a podržaním hlavného spínača odpojeného počítača uzemnite systémovú dosku.

6. Demontujte kryt.


VAROVANIE: Než sa dotknete akéhokoľvek komponentu vo vnútri počítača, uzemnite sa dotykcom nenatretého kovového povrchu – napríklad sa dotknite kovovej zadnej časti počítača. Počas práce sa pravidelne dotýkajte nenatretého kovového povrchu, aby sa rozptýlila statická elektrina, ktorá by mohla poškodiť vnútorné súčiastky.

Vypnutie počítača


VAROVANIE: Predtým, než vypnete počítač, si uložte a zatvorte všetky otvorené súbory a zatvorte všetky otvorené programy, aby ste zabránili strate údajov.

1. Vypnite operačný systém:

– V systéme Windows 7:

Kliknite na **Štart** , potom kliknite na tlačidlo **Vypnúť**.

– V systéme Windows Vista:

Kliknite na **Štart** , potom kliknite na šípku v dolnom pravom rohu v ponuke **Štart** podľa obrázka a kliknite na položku **Vypnúť**.



– V systéme Windows XP:

Kliknite na tlačidlo **Štart** → **Vypnúť počítač** → **Vypnúť**. Počítač sa vypne po ukončení vypínania operačného systému.

2. Skontrolujte vypnutie počítača a všetkých pripojených zariadení. Ak sa počítač a pripojené zariadenia nevypli pri vypínaní operačného systému automaticky, vypnite ich stlačením a podržaním hlavného vypínača po dobu asi 6 sekúnd.

Po dokončení práce v počítači

Po skončení postupu inštalácie súčastí sa pred zapnutím počítača uistite, či ste pripojili všetky externé zariadenia, karty a káble.

1. Nasad'te kryt.

VAROVANIE: Pred zapojením sieťového kábla najskôr zapojte kábel do sieťového zariadenia a potom ho zapojte do počítača.

2. Pripojte k počítaču prípadné telefónne alebo sieťové káble.

3. Pripojte počítač a všetky pripojené zariadenia k ich elektrickým zásuvkám.

4. Zapnite počítač.

5. Ak je to potrebné, spustením programu Dell Diagnostics preverte, či váš počítač funguje správne.

Demontáž a inštalácia komponentov

Táto časť obsahuje podrobné informácie o odstraňovaní alebo inštalácii komponentov vášho počítača.

Odporúčané nástroje

Postupy uvedené v tomto dokumente môžu vyžadovať použitie nasledujúcich nástrojov:

- Malý plochý skrutkovač
- Krížový skrutkovač
- Malé plastové páčidlo

Demontáž krytu

1. Postupujte podľa pokynov uvedených v časti *Pred servisným úkonom v počítači*.
2. Odskrutkujte skrutky, ktoré držia kryt na počítači, a posunutím a nadvihnutím krytu ho odstráňte z počítača.



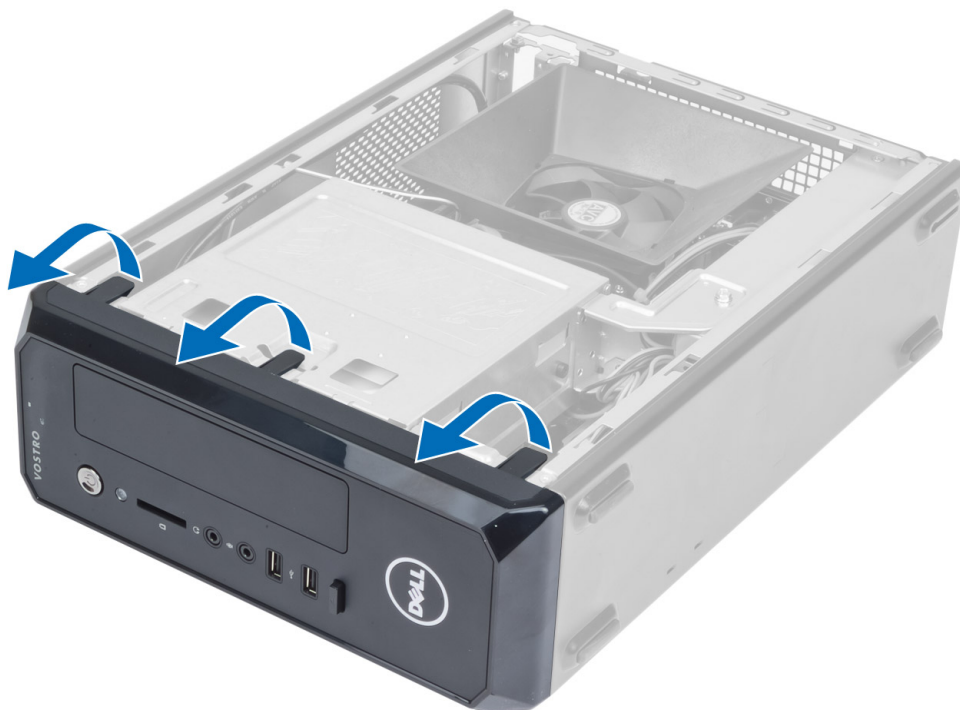
Inštalácia krytu

1. Zarovnajte kryt so západkami na skrinke počítača a posuňte kryt na pôvodné miesto.
2. Utiahnite skrutky, ktoré držia kryt na počítači.

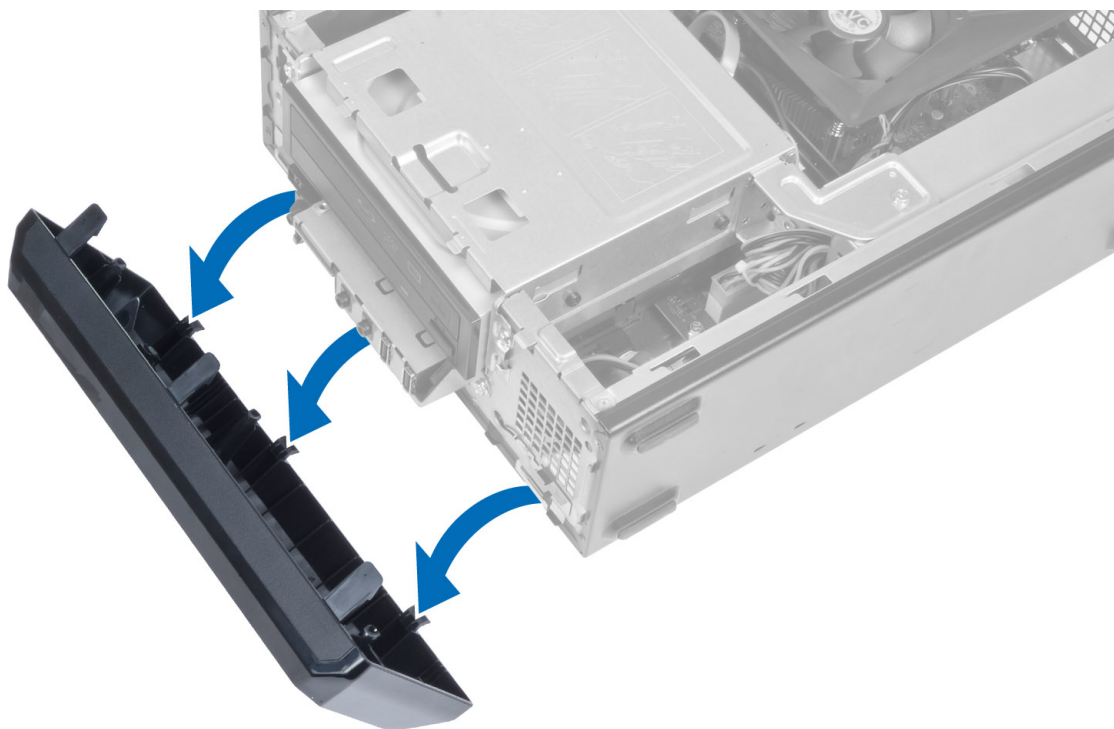
3. Postupujte podľa pokynov uvedených v časti *Po dokončení práce v počítači*.

Demontáž predného rámu

1. Postupujte podľa pokynov uvedených v časti *Pred servisným úkonom v počítači*.
2. Demontujte kryt.
3. Odtiahnite od skrinky istiace západky predného panela, ktoré sú pri hrane predného rámu.



4. Pootočte predným rámom smerom od počítača a uvoľnite od skrinky háčiky na protiľahlom okraji rámu.

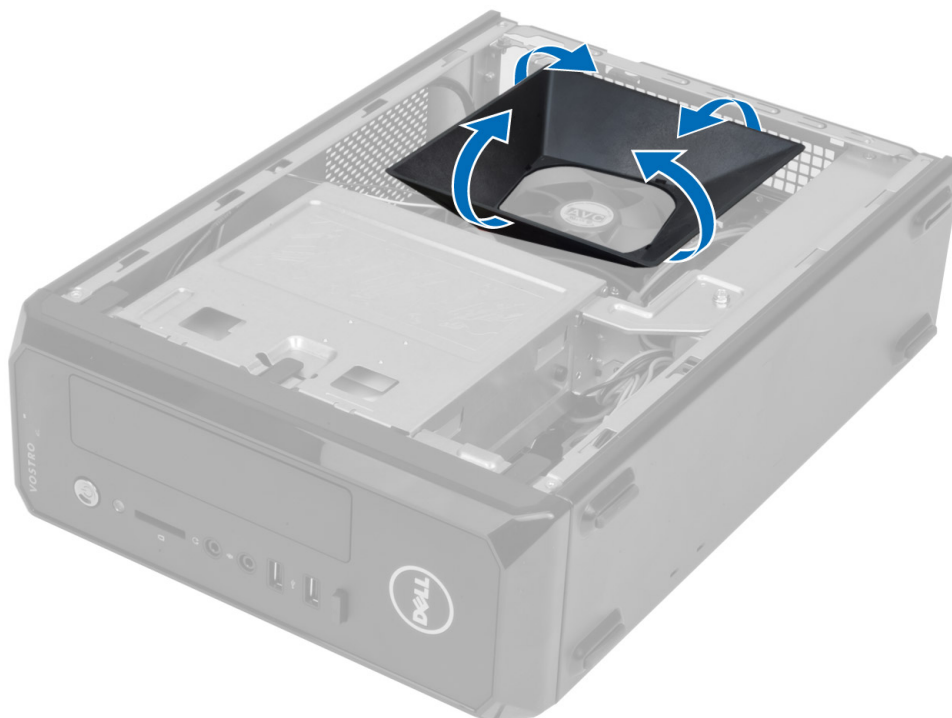


Inštalácia predného rámu

1. Zasuňte háky popri spodnej hrane predného rámu do otvorov na prednej časti skrinky.
2. Natočte rám smerom k počítaču, aby sa istiace spony predného panela uchytily a zacvakli na miesto.
3. Nainštalujte kryt.
4. Postupujte podľa pokynov uvedených v časti *Po dokončení práce v počítači*.

Demontáž plášťa ventilátora

1. Postupujte podľa pokynov uvedených v časti *Pred servisným úkonom v počítači*.
2. Demontujte kryt.
3. Zatlačením na plášť ventilátora ho nadvihnite a uvoľnite západky, ktoré držia plášť ventilátora, a vyberte ho z počítača.

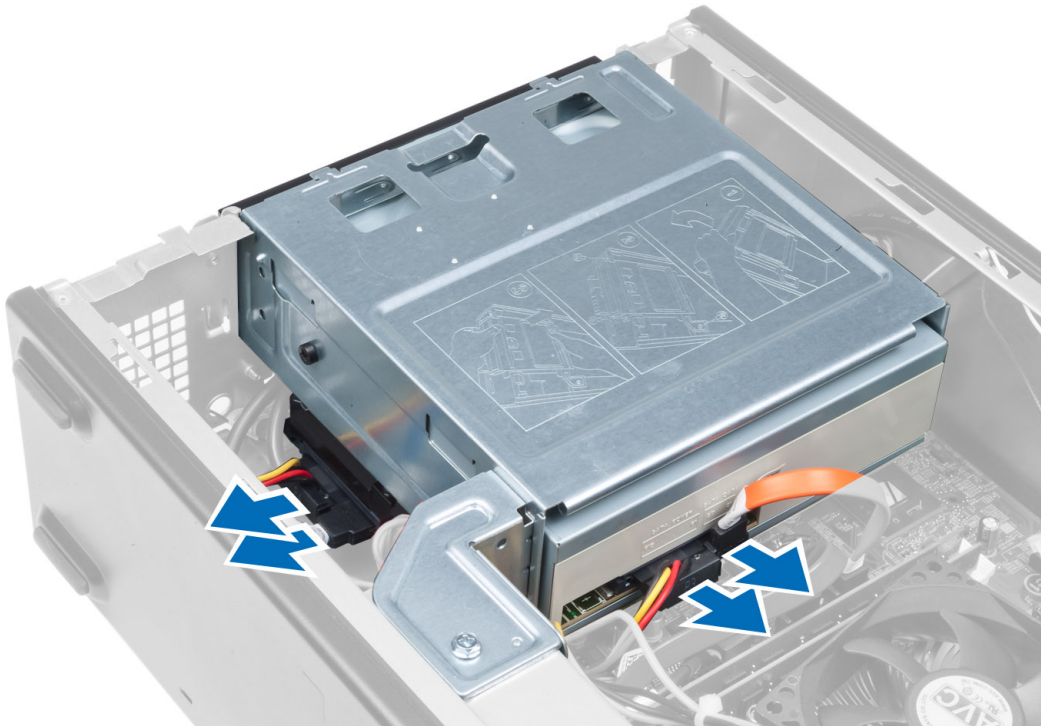


Inštalácia plášt'a ventilátora

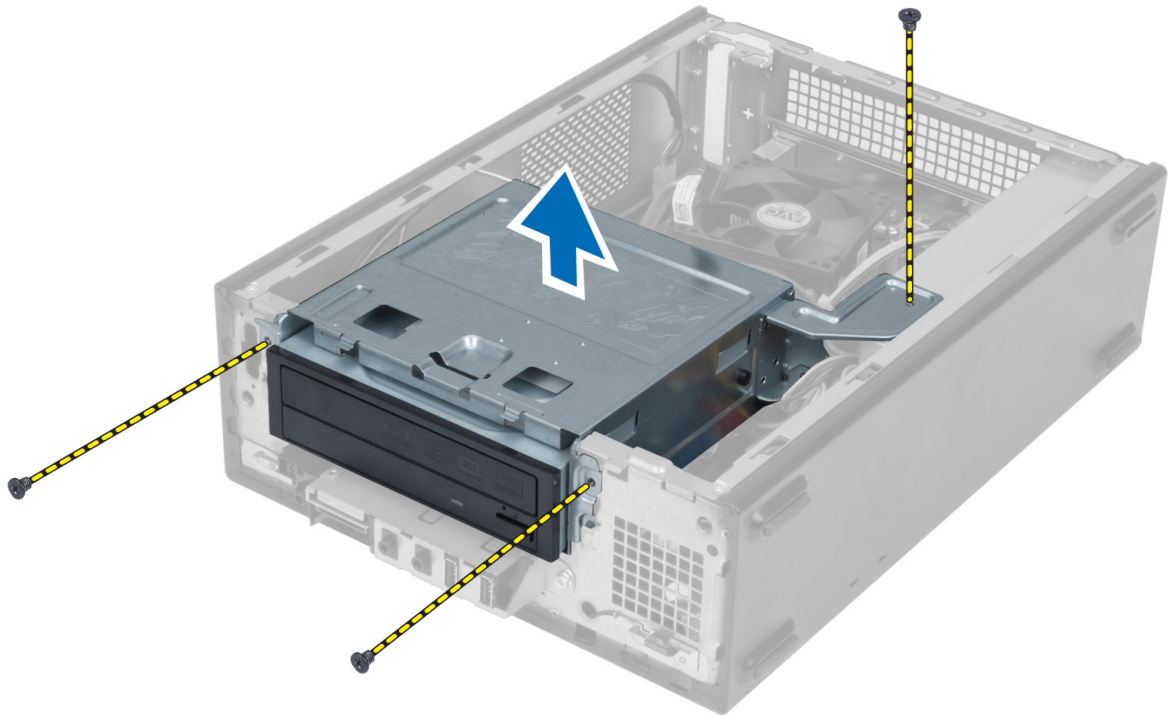
1. Umiestnite plášť ventilátora na zostavu ventilátora a chladiča procesora.
2. Zatlačte na plášť ventilátora, kým nezaskočia všetky západky plášt'a ventilátora na svoje miesta.
3. Nainštalujte kryt.
4. Postupujte podľa pokynov uvedených v časti *Po dokončení práce v počítači*.

Demontáž rámu diskovej jednotky

1. Postupujte podľa pokynov uvedených v časti *Pred servisným úkonom v počítači*.
2. Demontujte nasledujúce komponenty:
 - a) kryt
 - b) plášť ventilátora
 - c) predný rám
3. Odpojte napájacie a dátové káble od pevného disku a optickej jednotky.



4. Odskrutkujte skrutky, ktoré držia rám jednotky, a nadvihnite a vyberte rám jednotky z počítača.

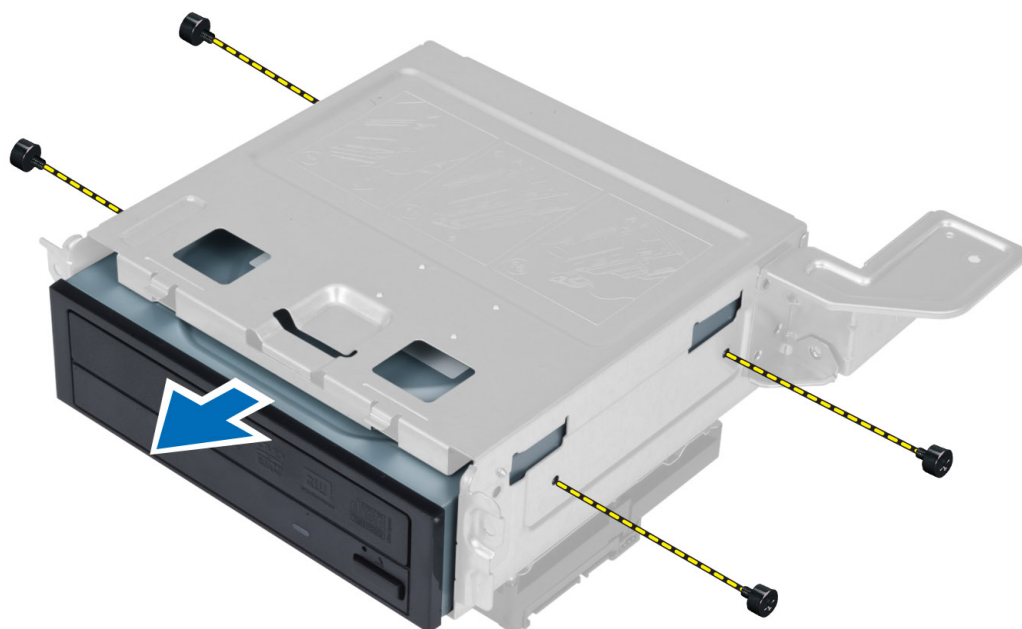


Inštalácia rámu diskovej jednotky

1. Utiahnite skrutky, ktoré pripevňujú rám diskovej jednotky k počítaču.
2. Zapojte dátový a napájací kábel do zadnej časti pevného disku a optickej jednotky.
3. Nainštalujte nasledujúce komponenty:
 - a) predný rám
 - b) plášť ventilátora
 - c) kryt
4. Postupujte podľa pokynov uvedených v časti *Po dokončení práce v počítači*.

Demontáž optickej jednotky

1. Postupujte podľa pokynov uvedených v časti *Pred servisným úkonom v počítači*.
2. Demontujte nasledujúce komponenty:
 - a) kryt
 - b) plášť ventilátora
 - c) predný rám
 - d) rám diskovej jednotky
3. Odstráňte skrutky, ktoré pripevňujú optickú jednotku k rámu diskovej jednotky, a vysuňte optickú jednotku z rámu diskovej jednotky.



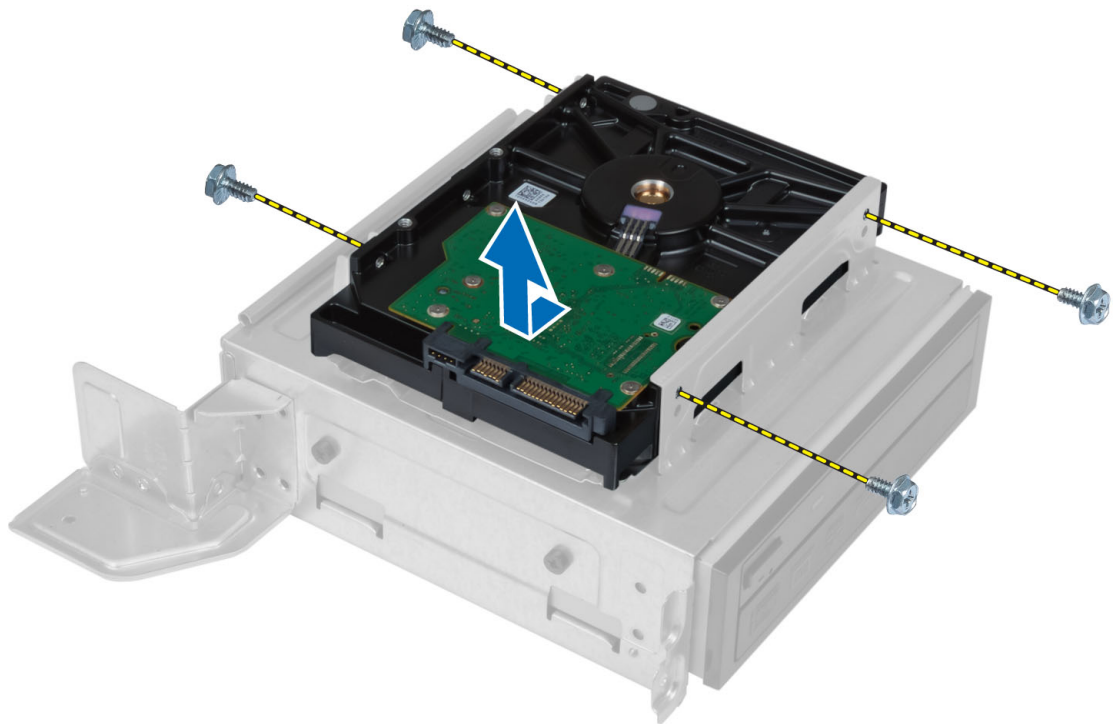
Inštalácia optickej jednotky

1. Zasuňte optickú jednotku do rámu jednotky.
2. Zarovnajte skrutkové otvory na optickej jednotke so skrutkovými otvormi v ráme jednotky.
3. Zaskrutkujte skrutky, ktoré pripevňujú optickú jednotku k rámu diskovej jednotky.

4. Nainštalujte nasledujúce komponenty:
 - a) rám diskovej jednotky
 - b) predný rám
 - c) plášť ventilátora
 - d) kryt
5. Postupujte podľa pokynov uvedených v časti *Po dokončení práce v počítači*.

Demontáž pevného disku

1. Postupujte podľa pokynov uvedených v časti *Pred servisným úkonom v počítači*.
2. Demontujte nasledujúce komponenty:
 - a) kryt
 - b) plášť ventilátora
 - c) predný rám
 - d) rám diskovej jednotky
3. Odstráňte skrutky, ktoré pripevňujú pevný disk k rámu diskovej jednotky, a vysuňte pevný disk z rámu diskovej jednotky.



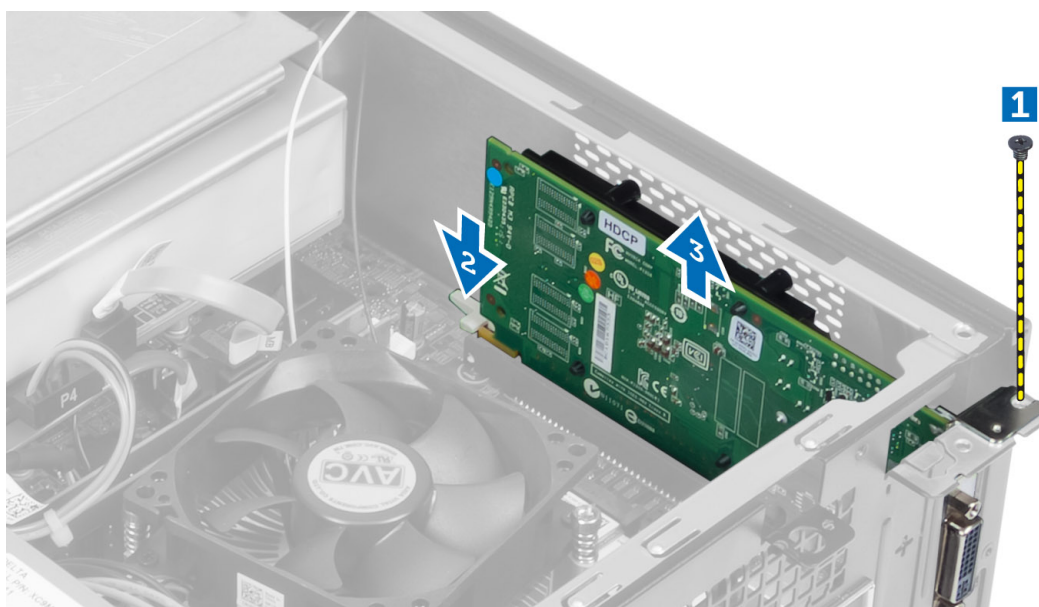
Inštalácia pevného disku

1. Pevný disk zasuňte do rámu diskovej jednotky.
2. Zarovnajte skrutkové otvory v pevnom disku so skrutkovými otvormi v konzole disku.
3. Uťahnite skrutky, ktoré zaisťujú pevný disk v ráme jednotky.
4. Nainštalujte nasledujúce komponenty:
 - a) rám diskovej jednotky
 - b) predný rám

- c) plášť ventilátora
 - d) kryt
5. Postupujte podľa pokynov uvedených v časti *Po dokončení práce v počítači*.

Demontáž rozširujúcej karty

1. Postupujte podľa pokynov uvedených v časti *Pred servisným úkonom v počítači*.
2. Demontujte nasledujúce komponenty:
 - a) kryt
 - b) plášť ventilátora
3. Odstráňte skrutku, ktorá drží rozširujúcu kartu na skrinke. Stlačte istiacu zarážku, uchopíte kartu a vytiahnite ju z konektora.



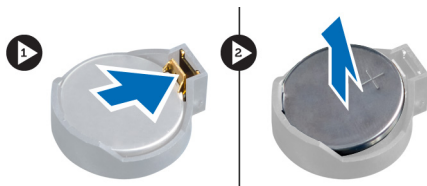
Inštalácia rozširujúcej karty

1. Vložte rozširujúcu kartu do príslušného konektora na systémovej doske a zatlačte na ňu, kým sa bezpečne neuchytí na mieste.
2. Utiahnite skrutku, ktorá pripevňuje rozširujúcu kartu ku skrinke.
3. Nainštalujte nasledujúce komponenty:
 - a) plášť ventilátora
 - b) kryt
4. Postupujte podľa pokynov uvedených v časti *Po dokončení práce v počítači*.

Demontáž gombíkovej batérie

1. Postupujte podľa pokynov uvedených v časti *Pred servisným úkonom v počítači*.
2. Demontujte nasledujúce komponenty:
 - a) kryt
 - b) plášť ventilátora

- c) rám diskovej jednotky
3. Zatláčajte uvoľňovaciu západku smerom od batérie, aby batéria vyskočila a gombíkovú batériu vyberte z počítača.

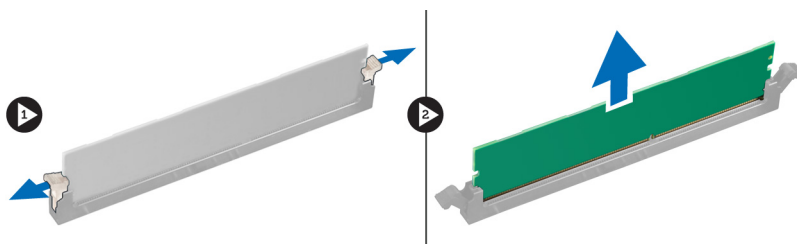


Inštalácia gombíkovej batérie

1. Vložte gombíkovú batériu do príslušného otvoru na systémovej doske.
2. Zatláčajte na gombíkovú batériu smerom nadol, kým uvoľňovacia západka neposkočí naspäť na miesto a neuchytí ju.
3. Nainštalujte nasledujúce komponenty:
 - a) rám diskovej jednotky
 - b) plášť ventilátora
 - c) kryt
4. Postupujte podľa pokynov uvedených v časti *Po dokončení práce v počítači*.

Demontáž pamäte

1. Postupujte podľa pokynov uvedených v časti *Pred servisným úkonom v počítači*.
2. Demontujte nasledujúce komponenty:
 - a) kryt
 - b) plášť ventilátora
 - c) rám diskovej jednotky
3. Zatláčajte na príchytky pamäte na bokoch pamäťových modulov a vyberte pamäťové moduly z konektorov na systémovej doske.

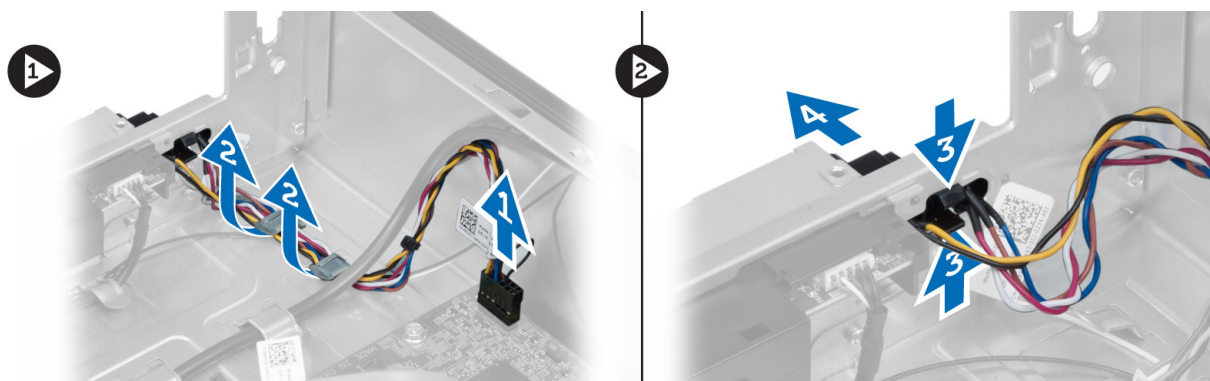


Inštalácia pamäte

1. Zarovnajte drážku na pamäťovej karte so západkou na konektore systémovej dosky.
2. Zatláčajte na pamäťový modul, kým uvoľňovacie západky neposkočia naspäť na miesto a neuchytia ho.
3. Nainštalujte nasledujúce komponenty:
 - a) rám diskovej jednotky
 - b) plášť ventilátora
 - c) kryt
4. Postupujte podľa pokynov uvedených v časti *Po dokončení práce v počítači*.

Demontáž spínača napájania

1. Postupujte podľa pokynov uvedených v časti *Pred servisným úkonom v počítači*.
2. Demontujte nasledujúce komponenty:
 - a) kryt
 - b) plášť ventilátora
 - c) predný rám
 - d) rám diskovej jednotky
3. Odpojte kábel spínača napájania zo systémovej dosky a odstráňte káble z vodiacich kanálov. Zatlačením spôn spínača napájania uvoľnite spínač napájania z predného panela a vysuňte spínač napájania spolu s príslušným káblom cez otvor na prednom paneli.

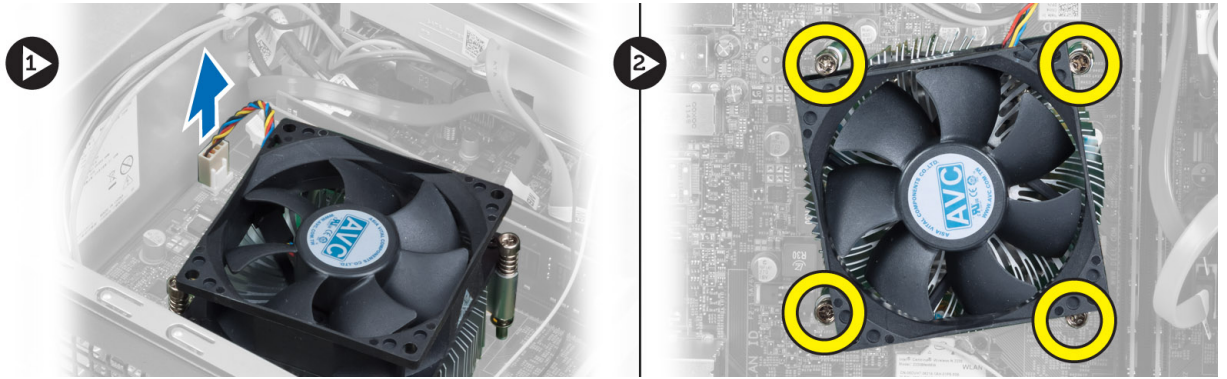


Inštalácia spínača napájania

1. Spínač napájania spolu s príslušným káblom vsuňte cez otvor na prednom paneli.
2. Zarovnajete a zatlačte plôšky spínača napájania do otvorov na prednom paneli.
3. Presuňte kábel spínača napájania cez vodiace kanály na počítači.
4. Pripojte kábel spínača napájania k systémovej doske.
5. Nainštalujte nasledujúce komponenty:
 - a) rám diskovej jednotky
 - b) predný rám
 - c) plášť ventilátora
 - d) kryt
6. Postupujte podľa pokynov uvedených v časti *Po dokončení práce v počítači*.

Demontáž zostavy chladiča

1. Postupujte podľa pokynov uvedených v časti *Pred servisným úkonom v počítači*.
2. Demontujte nasledujúce komponenty:
 - a) kryt
 - b) plášť ventilátora
3. Odpojte kábel ventilátora zo systémovej dosky. Povoľte skrutky so zapustenou hlavou, ktoré držia zostavu chladiča v počítači a vyberte ju z počítača.

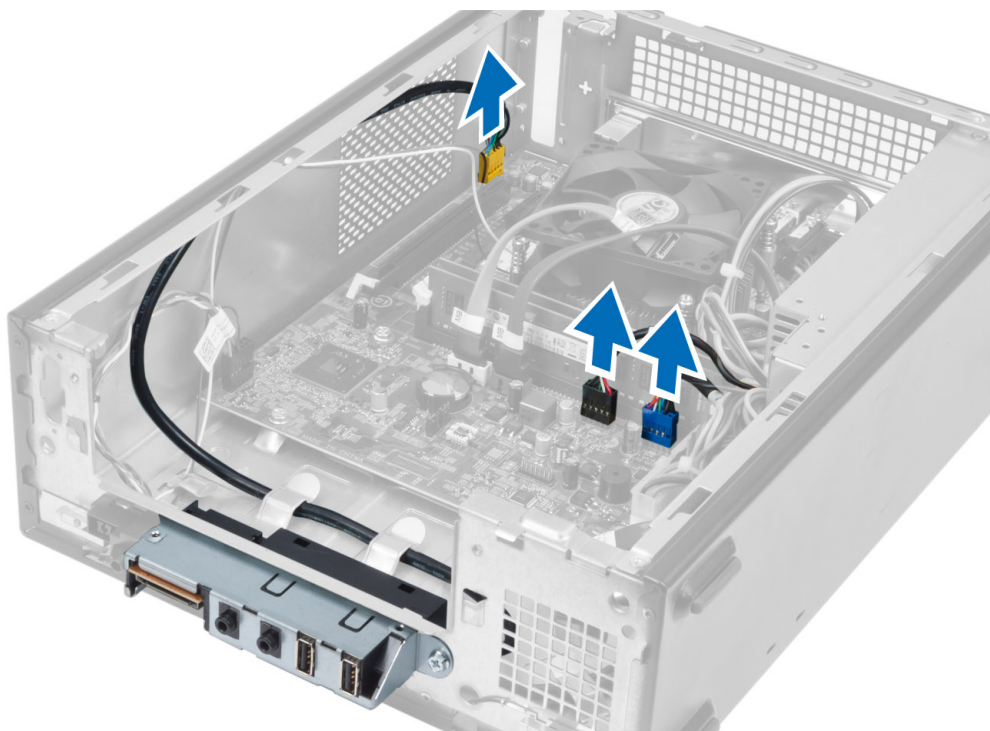


Inštalácia zostavy chladiča

1. Zarovnajte skrutky so zapustenou hlavou na zostave chladiča s otvormi na skrutky v systémovej doske.
2. Utiahnutím záchytných skrutiek upevníte zostavu chladiča na systémovú dosku.
3. Pripojte kábel ventilátora k systémovej doske.
4. Nainštalujte nasledujúce komponenty:
 - a) plášť ventilátora
 - b) kryt
5. Postupujte podľa pokynov uvedených v časti *Po dokončení práce v počítači*.

Demontáž vstupno-výstupného (I/O) panela

1. Postupujte podľa pokynov uvedených v časti *Pred servisným úkonom v počítači*.
2. Demontujte nasledujúce komponenty:
 - a) kryt
 - b) plášť ventilátora
 - c) predný rám
 - d) rám diskovej jednotky
 - e) rozširujúca karta
3. Káble vstupno-výstupného panela odpojte od systémovej dosky.



4. Odstráňte káble vstupno-výstupného panela z vodiacich kanálov v skrinke.



5. Odskrutkujte skrutku, ktorá upevňuje vstupno-výstupný panel k prednému panelu, posuňte vstupno-výstupný panel nabok a vyberte ho z predného panela.



Inštalácia vstupno-výstupného panela

1. Zasuňte vstupno-výstupný panel do zásuvky na prednom paneli.
2. Posúvaním zarovnajete predný vstupno-výstupný panel so skrutkovými otvormi na prednom paneli.
3. Utiahnite skrutky a zaistíte vstupno-výstupný panel na prednom paneli.
4. Ved'zte káble vstupno-výstupného panela cez vodiace kanály v skrinke.
5. Pripojte káble vstupno-výstupného panela k systémovej doske.
6. Nainštalujte nasledujúce komponenty:
 - a) rozširujúca karta
 - b) rám diskovej jednotky
 - c) predný rám
 - d) plášť ventilátora
 - e) kryt
7. Postupujte podľa pokynov uvedených v časti *Po dokončení práce v počítači*.

Demontáž procesora

1. Postupujte podľa pokynov uvedených v časti *Pred servisným úkonom v počítači*.
2. Demontujte nasledujúce komponenty:
 - a) kryt
 - b) plášť ventilátora
 - c) zostava chladiča
3. Zatlačte na uvoľňovaciu páčku smerom nadol a posuňte ju smerom von, a uvoľnite ju z poistného háčika. Nadvihnite kryt procesora, vyberte procesor z päťice a vložte ho do antistatického obalu.

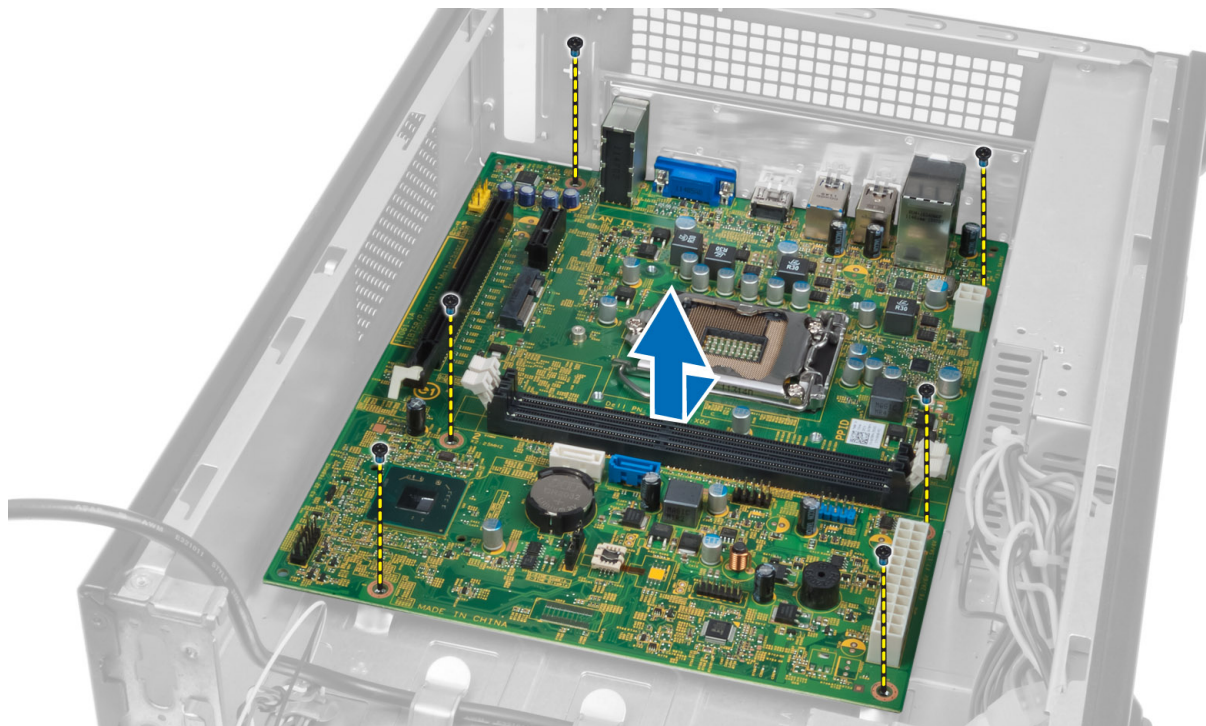


Inštalácia procesora

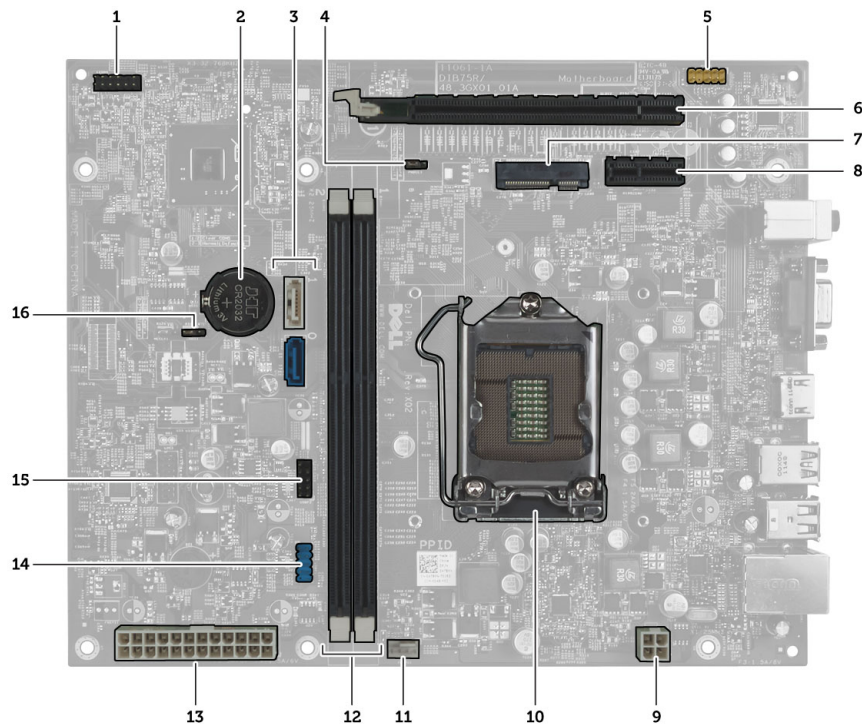
1. Vložte procesor do päťice procesora. Uistite sa, že je procesor spoľahlivo osadený.
2. Spustíte kryt procesora.
3. Zatlačte na uvoľňovaciu páčku smerom nadol a pohybom smerom dovnútra ju uchyťte v istiacom háčiku.
4. Nainštalujte nasledujúce komponenty:
 - a) zostava chladiča
 - b) plášť ventilátora
 - c) kryt
5. Postupujte podľa pokynov uvedených v časti *Po dokončení práce v počítači*.

Demontáž systémovej dosky

1. Postupujte podľa pokynov uvedených v časti *Pred servisným úkonom v počítači*.
2. Demontujte nasledujúce komponenty:
 - a) kryt
 - b) plášť ventilátora
 - c) predný rám
 - d) rám diskovej jednotky
 - e) pamäť
 - f) rozširujúca karta
 - g) zostava chladiča
 - h) procesor
3. Odpojte všetky káble, ktoré sú pripojené k systémovej doske.
4. Odstráňte skrutky, ktoré pripevňujú systémovú dosku k skrinke a vyberte systémovú dosku zo skrinky.



Komponenty systémovej dosky



Obrázok 1. Komponenty na systémovej doske

- | | |
|--|--|
| 1. konektor tlačidla napájania | 10. päťica CPU |
| 2. gombíková batéria | 11. konektor ventilátora procesora |
| 3. konektory SATA | 12. Zásuvky pamäti DDR DIMM (2) |
| 4. prepodka resetovania hesla | 13. 24-kolíkový konektor napájania ATX |
| 5. konektor zvuku na prednom paneli | 14. konektor USB na prednom paneli |
| 6. zásuvka pre kartu PCI Express x16 | 15. konektor USB na prednom paneli |
| 7. zásuvka pre Mini-Card | 16. prepodka CMOS |
| 8. zásuvka PCIe x1 | |
| 9. 4-kolíkový konektor napájania procesora | |

Inštalácia systémovej dosky

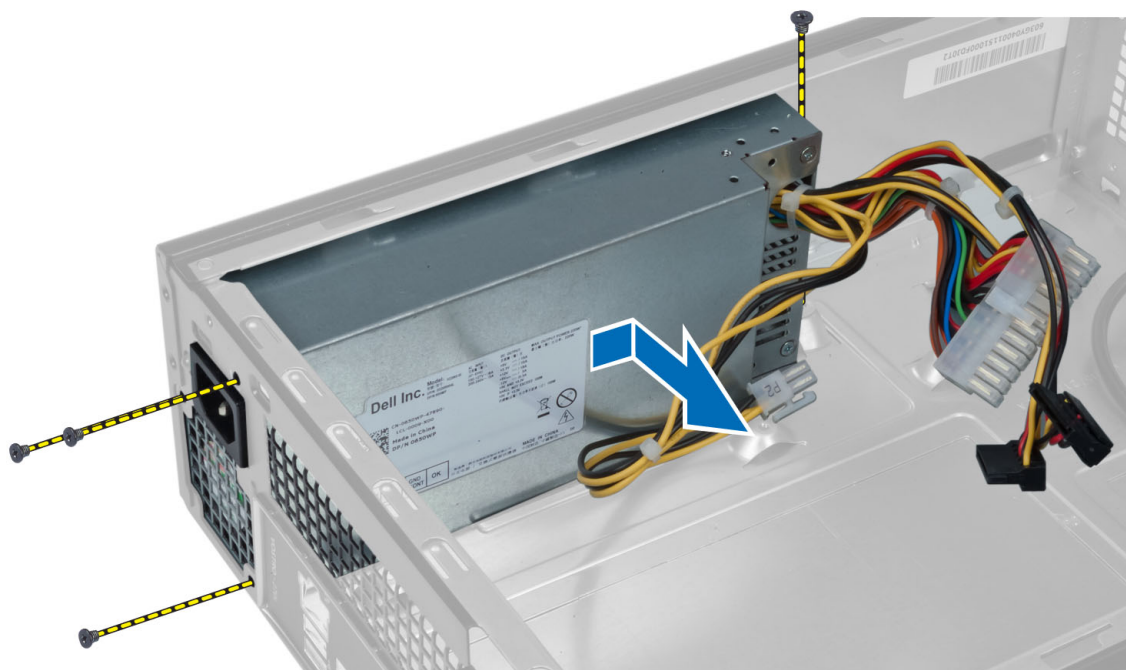
1. Zarovnajte systémovú dosku s konektormi portov na zadnej strane skrinky a vráťte systémovú dosku do skrinky.
2. Utiahnite skrutky, ktoré držia systémovú dosku v skrinke.
3. K systémovej doske pripojte káble napájacej jednotky.
4. Nainštalujte nasledujúce komponenty:
 - a) procesor
 - b) zostava chladiča
 - c) rozširujúca karta
 - d) pamäť

- e) rám diskovej jednotky
- f) predný rám
- g) plášť ventilátora
- h) kryt

5. Postupujte podľa pokynov uvedených v časti *Po dokončení práce v počítači*.

Demontáž napájacej jednotky

1. Postupujte podľa pokynov uvedených v časti *Pred servisným úkonom v počítači*.
2. Demontujte nasledujúce komponenty:
 - a) kryt
 - b) plášť ventilátora
 - c) predný rám
 - d) rám diskovej jednotky
 - e) pamäť
 - f) rozširujúca karta
 - g) ventilátor a chladič
 - h) procesor
 - i) systémová doska
3. Odstráňte skrutky, ktoré držia napájaciu jednotku v skrinke, potom posuňte napájaciu jednotku a vyberte ju z počítača.



Inštalácia napájacej jednotky

1. Napájaciu jednotku posúvajte smerom k zadnej časti skrinke.
2. Zarovnajzte otvory na skrutky na napájacej jednotke s otvormi na skrutky na skrinke.
3. Utiahnite skrutky, ktoré držia napájaciu jednotku v skrinke.

4. Nainštalujte nasledujúce komponenty:
 - a) systémová doska
 - b) procesor
 - c) ventilátor a chladič
 - d) rozširujúca karta
 - e) pamäť
 - f) rám diskovej jednotky
 - g) predný rám
 - h) plášť ventilátora
 - i) kryt
5. Postupujte podľa pokynov uvedených v časti *Po dokončení práce v počítači*.

Program System Setup (Nastavenie systému)

Program System Setup umožní spravovanie hardvéru vášho počítača a zadanie nastavení na úrovni systému BIOS. Z programu System Setup môžete:

- Zmeniť informácie NVRAM po pridaní alebo odstránení hardvéru počítača
- Zobrazit' konfiguráciu systémového hardvéru
- Povolit' alebo zakázat' integrované zariadenia
- Nastaviť hraničné hodnoty týkajúce sa výkonu a správy napájania
- Spravovať zabezpečenie vášho počítača


Zavádzacia postupnosť


Zavádzacia postupnosť umožní obísť poradie zavádzacích zariadení definované v nástroji System Setup a zaviesť systém priamo z určeného zariadenia (napríklad z optickej jednotky alebo pevného disku). Počas automatického testu po zapnutí počítača (POST), keď sa objaví logo Dell, môžete:

- Spustíte program System Setup stlačením klávesu <F2>
- Otvorte ponuku na jednorazové zavedenie systému stlačením klávesu <F12>

Ponuka na jednorazové zavedenie systému zobrazí zariadenia, z ktorých je možné zaviesť systém, a možnosť diagnostiky. Možnosti ponuky zavádzania sú:

- Removable Drive (Vymeniteľná jednotka) (ak je k dispozícii)
- STXXXX Drive (Jednotka STXXXX)
- Optical Drive (Optická jednotka)
- Diagnostics (Diagnostika)


 **POZNÁMKA:** XXX označuje číslo jednotky SATA.

 **POZNÁMKA:** Ak zvolíte možnosť Diagnostics, zobrazí sa obrazovka **diagnostiky ePSA**.


Obrazovka s postupnosťou zavádzania systému zobrazí aj možnosť prístupu k obrazovke programu System Setup.

Navigačné klávesy

Nasledujúca tabuľka popisuje navigačné klávesy pre nastavenie systému.

 **POZNÁMKA:** Väčšina zmien, ktoré vykonáte v nastaveniach systému, sa zaznamená, ale bude neúčinná, kým nereštartujete systém.

Tabuľka 1. Navigačné klávesy

Klávesy	Navigácia
Šípka nahor	Prejde na predchádzajúce pole.
Šípka nadol	Prejde na nasledujúce pole.
<Enter>	Umožní vybrať hodnotu vo zvolenom poli (ak je to možné) alebo nasleduje prepojenie v poli.
Medzerník	Rozbalí alebo zbalí rozbal'ovací zoznam, ak je to možné.
<Tab>	Presunie kurzor do nasledujúcej oblasti.
	 POZNÁMKA: Len pre štandardný grafický prehliadač.
<Esc>	Keď prezeráte hlavnú obrazovku, prejde na predchádzajúcu stránku. Po stlačení klávesu <Esc> na hlavnej obrazovke sa zobrazí správa, ktorá vás upozorní na uloženie neuložených zmien a reštartuje systém.
<F1>	Zobrazí pomocníka programu System Setup.

Prehľad programu System Setup (Nastavenie systému)


Program System Setup (Nastavenie systému) vám umožňuje:

- zmenu informácií o konfigurácii systému po pridaní, zmene alebo odstránení hardvéru z počítača,
- nastavenie alebo zmenu možností voľiteľných používateľom, napr. hesla používateľa,
- zistiť aktuálne množstvo pamäte alebo nastaviť typ nainštalovaného pevného disku.

Pred použitím programu System Setup (Nastavenie systému) sa odporúča, aby ste si zapísali informácie o nastavení systému na obrazovke pre prípad potreby ich použitia v budúcnosti.

 **VAROVANIE:** Ak nie ste počítačový expert, nemeňte nastavenia tohto programu. Niektoré nastavenia môžu narušiť správnu funkciu počítača.

Vstup do programu System Setup (Nastavenie systému)

1. Zapnite (alebo reštartujte) počítač.
2. Keď sa zobrazí modré logo DELL, musíte čakať, kým sa neukáže výzva na stlačenie klávesu F2.
3. Keď sa zobrazí výzva na stlačenie klávesu F2, ihneď stlačte kláves <F2>.
 **POZNÁMKA:** Výzva F2 znamená, že sa klávesnica inicializovala. Táto výzva sa môže zobrazit iba na krátky čas, preto treba pozorne sledovať displej a hneď pri jej objavení stlačiť kláves <F2>. Ak stlačíte kláves <F2> skôr, než sa táto výzva objaví, nebude to mať žiadny účinok.
4. Ak budete čakať prídlho a zobrazí sa logo operačného systému, vyčkajte až kým neuvidíte pracovnú plochu Microsoft Windows, potom vypnite počítač a skúste znovu.

Obrazovky programu System Setup (Nastavenie systému)

Tabuľka 2.

Ponuka – Zobrazuje sa v hornej časti okna System Setup (Nastavenie systému). Toto pole zabezpečuje ponuku pre prístup k možnostiam programu System Setup (Nastavenie systému). Na navigáciu použite klávesy < šípka doľava > a

< šípka doprava >. Keď sa zvýrazní možnosť **ponuky**, v **zozname možností** sa uvedú možnosti, ktoré definujú hardvér nainštalovaný v počítači.

Zoznam možností – Zobrazuje sa na ľavej strane okna programu System Setup (Nastavenie systému). V tomto okne sú uvedené funkcie, ktoré definujú konfiguráciu vášho počítača, vrátane nainštalovaného hardvéru, úspory energie a bezpečnostných funkcií. V zozname sa môžete pohybovať pomocou šípok nahor a nadol. Po označení niektorej možnosti sa v **oblasti možností** zobrazia aktuálne a dostupné nastavenia danej možnosti.

Oblasť možností – Zobrazuje sa na pravej strane programu **Dell Diagnostics** a obsahuje informácie o jednotlivých možnostiach programu **Dell Diagnostics**. V tomto poli si môžete pozrieť informácie o vašom počítači a zmeniť aktuálne nastavenia. Na vykonanie zmien aktuálnych nastavení stlačte kláves <Enter>. Pre návrat do programu **Dell Diagnostics** stlačte kláves <Esc>.

Dell Diagnostics – Zobrazuje sa na pravej strane okna Nastavenie systému a obsahuje informácie o možnosti zvolenej v **Dell Diagnostics**.



POZNÁMKA: Nie všetky nastavenia uvedené v oblasti možností je možné meniť.

Funkcie klávesov – Zobrazuje sa pod oblasťou **Dell Diagnostics** a uvádza klávesy a ich funkcie v aktívnom okne nastavení systému.

Na navigáciu obrazovkami programu System Setup (Nastavenie systému) používajte nasledujúce klávesy:

Tabuľka 3.

Kláves	Činnosť
< F2 >	Zobrazenie informácií o vybratej položke v programe System Setup (Nastavenie systému).
< Esc >	Zatvorenie aktuálneho zobrazenia alebo prepnutie aktuálneho zobrazenia na stránku Dell Diagnostics v nastaveniach systému.
< šípka nahor > alebo < šípka nadol >	Výber položky na zobrazenie.
< šípka doľava > alebo < šípka doprava >	Výber ponuky na zobrazenie.
– alebo +	Zmena existujúcej hodnoty položky.
< Enter >	Výber vedľajšej ponuky alebo spustenie príkazu.
< F9 >	Načítanie predvoleného nastavenia.
< F10 >	Uloženie aktuálnej konfigurácie a ukončenie programu System Setup (Nastavenie systému).

Možnosti programu System Setup

Tabuľka 4. Main (Hlavné)

System Information	Zobrazí číslo modelu počítača.
BIOS Version	Zobrazí číslo revízie BIOS.
Build Date	Zobrazí dátum zostavenia systému BIOS.

System Date	Obnoví dátum vnútorného kalendára počítača.
System Time	Obnoví čas vnútorných hodín počítača.
Service Tag	Zobrazí servisný štítok počítača.
Asset Tag	Zobrazuje inventárny štítok počítača (ak je k dispozícii).
Processor Information (Informácie o procesore)	
Processor Type	Zobrazí typ procesora.
L2 Cache Size	Zobrazuje veľkosť vyrovnávacej pamäte úrovne 2 procesora.
L3 Cache Size	Zobrazuje veľkosť vyrovnávacej pamäte úrovne 3 procesora.
Memory Information (Informácie o pamäti)	
Memory Installed	Zobrazí celkovú kapacitu pamäte počítača.
Memory Speed	Zobrazí rýchlosť pamäte.
Memory Technology	Zobrazí typ a technológiu.
Device Information (Informácie o zariadeniach)	
SATA 0	Zobrazí číslo modelu a kapacitu pevného disku.
SATA 1	Zobrazí číslo modelu a kapacitu pevného disku.
SATA 2	Zobrazí číslo modelu a kapacitu pevného disku.
SATA 3	Zobrazí číslo modelu a kapacitu pevného disku.

Tabuľka 5. Advanced (Rozšírené)

CPU Configuration (Konfigurácia procesora)		
Hyper-threading	Povolenie alebo zakázanie hyperrežania.	Predvolená hodnota: Enabled (Povolené)
Limit CPUID Value	Povolenie alebo zakázanie funkcie obmedzenia hodnoty CPUID.	Predvolená hodnota: Enabled (Povolené)
CPU XD Support	Povolenie alebo zakázanie funkcie procesora XD.	Predvolená hodnota: Enabled (Povolené)
Intel Virtualization Technology	Povolenie alebo zakázanie funkcie Intel Virtualization.	Predvolená hodnota: Enabled (Povolené)
Intel SpeedStep	Povolenie alebo zakázanie funkcie Intel SpeedStep.	Predvolená hodnota: Enabled (Povolené)
CPU C6 Report	Povolenie alebo zakázanie hlásenia o napájaní procesora pre operačný systém.	Predvolená hodnota: Enabled (Povolené)
System Configuration (Konfigurácia systému)		
Onboard Audio Controller	Povolenie alebo zakázanie radiča zvuku na základnej doske.	Predvolená hodnota: Enabled (Povolené)
Onboard LAN Controller	Povolenie alebo zakázanie radiča LAN na základnej doske.	Predvolená hodnota: Enabled (Povolené)

CPU Configuration (Konfigurácia procesora)

Onboard LAN Boot ROM	Povolenie alebo zakázanie pamäte ROM pre zavádzanie zo siete LAN na základnej doske.	Predvolená hodnota: Disabled (Zakázané)
USB Controller	Povolenie alebo zakázanie radiča USB.	Predvolená hodnota: Enabled (Povolené)
USB Storage Boot Function	Povoľuje alebo zakazuje možnosť zavádzania systému zo zariadenia USB.	Predvolená hodnota: Enabled (Povolené)

Power Management (Správa napájania)

Restore AC Power Loss	Určuje, ako má počítač reagovať na obnovenie napájania striedavým prúdom po výpadku prúdu.	Predvolené nastavenie: Power Off (Vypnúť)
Wake on Lan from S4/S5	Umožňuje vzdialené zapnutie počítača.	Predvolená hodnota: Enabled (Povolené)
Auto Power On	Povoľuje alebo zakazuje automatické zapnutie počítača. Okrem toho môžete určiť aj dátum a čas zapnutia počítača.	Predvolená hodnota: Disabled (Zakázané)

Post Behaviour (Správanie pri teste POST)

NumLock Key	Povolenie alebo zakázanie kontrolky stavu NumLock počas testu POST.	Predvolená hodnota: On (Zapnuté)
Keyboard Error Report	Povolenie alebo zakázanie hlásenia chyby klávesnice počas testu POST.	Predvolená hodnota: Enabled (Povolené)

Tabuľka 6. Boot (Zavedenie)

Set Boot Priority	Určí poradie rôznych zariadení, v ktorom bude počítač zavádzať operačný systém pri štarte.
Hard Disk Drives	Určí, z ktorého pevného disku môže počítač zaviesť systém.
CD/DVD ROM Drives	Určí, z ktorej mechaniky CD/DVD môže počítač zaviesť systém.

Tabuľka 7. Security (Zabezpečenie)



Unlock Setup Status	Určuje, či sa môže BIOS upravovať.
Admin Password Status	Určuje, či bolo priradené heslo správcu.
System Password Status	Určuje, či bolo priradené systémové heslo.
Admin Password	Umožňuje zmeniť alebo odstrániť heslo správcu.

Exit (Skončiť)

Táto časť umožňuje uložiť, zrušiť zmeny alebo načítať predvolené nastavenia pred ukončením programu System Setup (Nastavenie systému).

Aktualizácia systému BIOS

Odporúča sa aktualizovať BIOS (nastavenie systému) v prípade výmeny systémovej dosky alebo ak je k dispozícii aktualizácia. Pre notebooky sa uistite, že batéria počítača je úplne nabitá a pripojená k elektrickej zásuvke

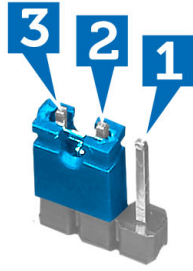
1. Reštartujte počítač.
2. Prejdite na stránku support.dell.com/support/downloads.
3. Ak máte servisný štítok alebo kód expresného servisu svojho počítača:
 -  **POZNÁMKA:** V prípade modelov Desktop servisný štítok sa nachádza na prednej strane počítača.
 -  **POZNÁMKA:** V prípade notebookov servisný štítok sa nachádza na spodnej strane počítača.
- a) Zadajte **Service Tag** (Servisný štítok) alebo **Express Service Code** (Kód expresného servisu) a kliknite na tlačidlo **Submit** (Odoslať).
- b) Kliknite na položku **Submit (Odoslať)** a pokračujte krokom 5.
4. Ak nemáte k dispozícii servisný štítok ani kód expresného servisu svojho počítača, vyberte niektorú z nasledujúcich možností:
 - a) **Automaticky zistiť servisný štítok**
 - b) **Vybrať možnosť zo zoznamu Moje produkty a služby**
 - c) **Vybrať možnosť zo zoznamu všetkých produktov Dell**
5. Na obrazovke aplikácií a ovládačov v rozbaľovacom zozname **Operating System** (Operačný systém) vyberte možnosť **BIOS**.
6. Nájdite najnovší súbor BIOS a kliknite na tlačidlo **Download File** (Prevziať súbor).
7. V okne **Please select your download method below** (Vyberte spôsob preberania nižšie) vyberte želaný spôsob preberania a kliknite na tlačidlo **Download Now** (Prevziať teraz).
Zobrazí sa okno **File Download** (Prevziať súbor).
8. Kliknutím na možnosť **Save** (Uložiť) uložte súbor do svojho počítača.
9. Kliknutím na možnosť **Run** (Spustiť) nainštalujte aktualizované nastavenia do svojho počítača.
Postupujte podľa pokynov na obrazovke.

Vymazanie zabudnutého hesla

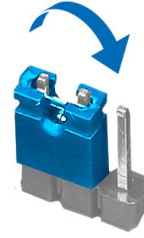
Zabezpečovacie funkcie softvéru systému obsahujú systémové heslo a heslo pre nastavenie. Prepojka hesla zruší všetky aktuálne používané heslá. Prepojka na zrušenie hesiel využíva 3 kolíky.

1. Postupujte podľa pokynov uvedených v časti *Pred servisným úkonom v počítači*.
2. Demontujte kryt.
3. Demontujte plášť ventilátora.
4. Vyhľadajte prepojku resetovania hesla na systémovej doske. Pozrite si časť Komponenty systémovej dosky.
5. Odpojte 2-kolíkovú prepojku z kolíkov 2 a 3 a nasuňte ju na kolíky 1 a 2

1



2

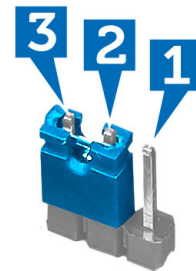


6. Nainštalujte plášť ventilátora.
7. Nainštalujte kryt.
8. Pripojte počítač k elektrickej zásuvke a zapnite ho, čím sa vymaže heslo.
9. Vypnite počítač a odpojte napájací kábel od elektrickej zásuvky.
10. Demontujte kryt.
11. Demontujte plášť ventilátora.
12. Znova nasuňte prepajku na kolíky 2 a 3.

3



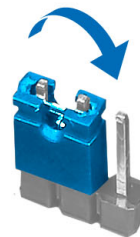
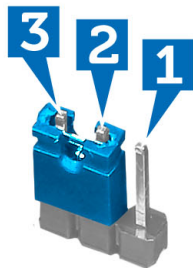
4



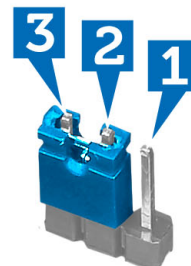
13. Nainštalujte plášť ventilátora.
14. Nainštalujte kryt.
15. Postupujte podľa pokynov uvedených v časti *Po dokončení práce v počítači*.
16. Zapnite počítač.
17. Otvorte nastavenia systému a priradte nové systémové heslo alebo heslo pre nastavenie.

Vymazanie pamäte CMOS

1. Postupujte podľa pokynov uvedených v časti *Pred servisným úkonom v počítači*.
2. Demontujte kryt.
3. Demontujte plášť ventilátora.
4. Demontujte predný rám.
5. Demontujte rám jednotky.
6. Vyhľadajte prepajku CMOS na systémovej doske. Pozrite si časť *Komponenty systémovej dosky*.
7. Odpojte 2-kolíkovú prepajku z kolíkov 2 a 3 a nasuňte ju na kolíky 1 a 2



8. Nainštalujte rám jednotky.
9. Nainštalujte predný rám.
10. Nainštalujte plášť ventilátora.
11. Nainštalujte kryt.
12. Pripojte počítač k elektrickej zásuvke a zapnite ho, čím sa vymaže pamäť CMOS.
13. Vypnite počítač a odpojte napájací kábel od elektrickej zásuvky.
14. Demontujte kryt.
15. Demontujte plášť ventilátora.
16. Demontujte predný rám.
17. Demontujte rám jednotky.
18. Znova nasuňte prepajku na kolíky 2 a 3.



19. Nainštalujte rám jednotky.
20. Nainštalujte predný rám.
21. Nainštalujte plášť ventilátora.
22. Nainštalujte kryt.
23. Postupujte podľa pokynov uvedených v časti *Po dokončení práce v počítači*.
24. Zapnite počítač.


Systémové heslo a heslo pre nastavenie

Môžete vytvoriť systémové heslo a heslo pre nastavenie pre zabezpečenie vášho počítača.

Typ hesla	Popis
Systémové heslo	Heslo, ktoré musíte zadať pre prihlásenie sa do systému.
Heslo pre nastavenie	Heslo, ktoré musíte zadať pre vstup a zmeny nastavení systému BIOS vášho počítača.


 **VAROVANIE:** Funkcie hesla poskytujú základnú úroveň zabezpečenia údajov vo vašom počítači.

 **VAROVANIE:** Ak váš počítač nie je uzamknutý a nie je pod dohľadom, ktokoľvek môže získať prístup k údajom uloženým v ňom.

 **POZNÁMKA:** Funkcie systémové heslo a heslo pre nastavenie sú vypnuté v čase dodávky vášho počítača.

Nastavenie systémového hesla a hesla pre nastavenie

Môžete určiť nové **System Password** (Systémové heslo) a/alebo **Setup Password** (Heslo pre nastavenie) alebo zmeniť existujúce **System Password** (Systémové heslo) a/alebo **Setup Password** (Heslo pre nastavenie) iba ak má nastavenie **Password Status** (Stav hesla) hodnotu **Unlocked** (Odomknuté). Ak je stav hesla **Locked** (Zamknuté), nemôžete zmeniť systémové heslo.

 **POZNÁMKA:** Ak je prepojka hesla vyradená, existujúce systémové heslo a heslo pre nastavenie sa vymažú a pri prihlasovaní sa k počítaču nemusíte zadať systémové heslo.

Ak chcete spustiť nástroj na nastavenie systému, stlačte kláves <F2> ihneď po zapnutí alebo reštartovaní systému.

1. Na obrazovke **System BIOS** (Systém BIOS) alebo **System Setup** (Nastavenie systému) vyberte **System Security** (Zabezpečenie systému) a stlačte kláves <Enter>.

Zobrazí sa okno **System Security** (Zabezpečenie systému).
2. Na obrazovke **System Security** (Zabezpečenie systému) skontrolujte, či je **Password Status** (Stav hesla) nastavené na **Unlocked** (Odomknuté).
3. Zvoľte **System Password** (Systémové heslo), zadajte systémové heslo a stlačte tlačidlo <Enter> alebo <Tab>.

Pri priradovaní systémového hesla dodržujte nasledujúce pravidlá:

 - Heslo môže obsahovať maximálne 32 znakov.
 - Heslo môže obsahovať čísla 0 – 9.
 - Platné sú len malé písmená, veľké písmená nie sú povolené.
 - Iba nasledujúce špeciálne znaky sú povolené: medzera, ("), (+), (,), (-), (.), (/), (:), (|), (\), (|), (').

Na požiadanie zadajte systémové heslo znova.
4. Zadajte systémové heslo tak, ako ste to zadali predtým, a kliknite na tlačidlo **OK**.
5. Zvoľte **Setup Password** (Heslo pre nastavenie), zadajte svoje systémové heslo a stlačte tlačidlo <Enter> alebo <Tab>.

Zobrazí sa okno s výzvou, aby ste zadali heslo pre nastavenie znova.
6. Zadajte heslo pre nastavenie tak, ako ste to zadali predtým, a kliknite na tlačidlo **OK**.
7. Stlačte <Esc>, správa vás upozorní, aby ste uložili zmeny.
8. Stlačením klávesu <Y> uložte zmeny.


Počítač sa reštartuje.

Vymazanie alebo zmena existujúceho systémového hesla a/alebo hesla pre nastavenie

Uistite sa, že **Password Status** (Stav hesla) je Unlocked (Odomknuté) (v nástroji System Setup) skôr, než sa pokúsite vymazať alebo zmeniť existujúce systémové heslo a/alebo heslo pre nastavenie. Nemôžete vymazať alebo zmeniť existujúce systémové heslo alebo heslo pre nastavenie, ak je **Password Status** (Stav hesla) Locked (Zamknuté).

Ak chcete spustiť nástroj System Setup, stlačte kláves <F2> ihneď po zapnutí alebo reštartovaní systému.


1. Na obrazovke **System BIOS** (Systém BIOS) alebo **System Setup** (Nastavenie systému) vyberte **System Security** (Zabezpečenie systému) a stlačte kláves <Enter>. Zobrazí sa obrazovka **System Security** (Zabezpečenie systému).
2. Na obrazovke **System Security** (Zabezpečenie systému) skontrolujte, či je **Password Status** (Stav hesla) nastavené na **Unlocked** (Odomknuté).
3. Zvoľte **System Password** (Systémové heslo), zmeňte alebo vymažte systémové heslo a stlačte tlačidlo <Enter> alebo <Tab>.
4. Zvoľte **Setup Password** (Heslo pre nastavenie), zmeňte alebo vymažte heslo pre nastavenie a stlačte tlačidlo <Enter> alebo <Tab>.

 **POZNÁMKA:** Ak zmeníte systémové heslo a/alebo heslo pre nastavenie, na výzvu zadajte nové heslo znova. Ak mažete systémové heslo a/alebo heslo pre nastavenie, na výzvu potvrdíte mazanie.


5. Stlačte <Esc>, správa vás upozorní, aby ste uložili zmeny.
6. Stlačením tlačidla <Y> uložte zmeny a ukončíte program Nastavenie systému. Počítač sa reštartuje.

Zrušenie systémového hesla


Zabezpečovacie funkcie softvéru systému obsahujú systémové heslo a heslo pre nastavenie. Prepojka hesla zruší všetky aktuálne používané heslá.

 **POZNÁMKA:** Zrušenie zabudnutého hesla môžete použiť aj nasledujúce kroky.

1. Postupujte podľa pokynov uvedených v časti *Pred prácou na počítači*.
2. Demontujte kryt.
3. Nájdite prepojku PSWD na systémovej doske.
4. Odstráňte prepojku PSWD zo systémovej dosky.

 **POZNÁMKA:** Existujúce heslá sa nezrušia (nevymažú), kým sa počítač nereštartuje bez prepojky.

5. Nainštalujte kryt.

 **POZNÁMKA:** Ak pridelite nové systémové heslo a/alebo heslo pre nastavenie s osadenou prepojkou PSWD, systém pri najbližšom načítavaní systému zruší nové heslá.

6. Pripojte svoj počítač k elektrickej zásuvke a zapnite počítač.
7. Vypnite počítač a odpojte napájací kábel od elektrickej zásuvky.
8. Demontujte kryt.
9. Osadte prepojku PSWD na systémovej doske.
10. Nainštalujte kryt.
11. Postupujte podľa pokynov uvedených v časti *Po ukončení práce na počítači*.
12. Zapnite počítač.

13. Otvorte nastavenia systému a priradte nové systémové heslo alebo heslo pre nastavenie. Pozri *Nastavenie systémového hesla*.

Diagnostika

Ak zaznamenáte problém s vaším počítačom, pred tým, ako kontaktujete DELL kvôli technickej podpore, spustíte diagnostiku ePSA. Cieľom spustenia diagnostiky je otestovať hardvér vášho počítača bez potreby ďalšieho vybavenia a rizika straty údajov. Ak sa vám nepodarí odstrániť problém, personál servisu a podpory môže využiť výsledky diagnostiky, aby vám pomohol pri riešení problému.

Diagnostika Vylepšené vyhodnotenie systému pred zavedením (Enhanced Pre-Boot System Assessment – ePSA)

Diagnostika ePSA (známa aj ako diagnostika systému) vykoná kompletnú kontrolu vášho hardvéru. Test ePSA je súčasťou systému BIOS spúšťa ho BIOS interne. Vstavaný diagnostický nástroj systému poskytuje balíček možností pre jednotlivé zariadenia alebo skupiny zariadení, ktoré vám umožní:

- Spustiť testy automaticky alebo v interaktívnom režime
- Opakovať testy
- Zobrazíť alebo uložiť výsledky testov
- Spustením podrobných testov zaviesť dodatočné testy kvôli získaniu ďalších informácií o zariadeniach, ktoré majú poruchu
- Zobrazíť hlásenia o stave, ktoré vás informujú, ak testy prebehli úspešne
- Zobrazíť chybové hlásenia, ktoré vás informujú, ak sa počas testov objavili nejaké problémy




VAROVANIE: Diagnostiku systému používajte len na testovanie vášho počítača. Použitie programu v iných počítačoch môže spôsobiť neplatné výsledky alebo chybové hlásenia.



POZNÁMKA: Niektoré testy niektorých zariadení vyžadujú interakciu používateľa. Vždy buďte pri termináli počítača počas behu diagnostických testov.

1. Zapnite počítač.
2. Keď sa počas zavádzania systému objaví logo Dell, stlačte kláves <F12>.
3. Na obrazovke ponuky zavádzania vyberte možnosť **Diagnostics** (Diagnostika).
Zobrazí sa okno **Enhanced Pre-boot System Assessment** (Vylepšené vyhodnotenie systému pred zavedením), ktoré zobrazí všetky zariadenia zistené v počítači. Diagnostický nástroj spustí testy pre všetky zistené zariadenia.
4. Ak chcete spustiť diagnostický test pre konkrétne zariadenie, stlačte kláves <Esc> a kliknutím na tlačidlo **Yes** (Áno) zastavte diagnostický test.
5. Vyberte zariadenie na ľavej table a kliknite na položku **Run Tests** (Spustiť testy).
6. V prípade problémov sa zobrazia chybové kódy.
Poznačte si chybový kód a obráťte sa na Dell.

Technické údaje

 **POZNÁMKA:** Ponuka sa môže líšiť podľa oblasti. Nasledujúce technické údaje obsahujú len informácie, ktorých dodanie s počítačom je požadované zákonom. Ďalšie informácie týkajúce sa konfigurácie počítača získate kliknutím na položku **Štart** → **Pomoc a technická podpora**. Potom vyberte možnosť zobrazenia informácií o počítači.


Tabuľka 8. Informácie o systéme

Informácie o systéme	
Procesor	Intel Celeron
Vyrovnávací pamäť 2. úrovne (L2)	256 KB
Vyrovnávací pamäť 3. úrovne (L3)	až do 6 MB
Systémová čipová sada	Intel B75 Express Chipset
Rýchlosť DMI	5 GT/s
Dátová šírka procesora	64 bitov

Tabuľka 9. Rozmery

Rozmery	
Výška	271,00 mm (10,67")
Šírka	100,00 mm (3,94")
Hĺbka	376,20 mm (14,81")
Hmotnosť	5,90 kg (13,01 lb)

Tabuľka 10. Pamäť

Pamäť	
Konektory	dve interne prístupné zásuvky DDR3 DIMM
Typ	bez medzipamäte, nie ECC, dvojkanálová DDR3
Rýchlosť	až do 1600 MHz
Kapacity	2 GB, 4 GB, 8 GB a 16 GB.
	 POZNÁMKA: Kapacity podporované vaším počítačom sa môžu líšiť v závislosti od objednanej konfigurácie.
Podporované konfigurácie	2 GB, 4 GB, 6 GB a 8 GB.
Minimálna pamäť	2 GB
Maximálna pamäť	16 GB

Tabuľka 11. Video

Video	
Grafická karta	
Integrovaná	Intel HD Graphics
Diskrétna	jedna zásuvka PCI Express x16 pre grafickú kartu plnej dĺžky a bežnej šírky.
Videopamäť	
Integrovaná	64 MB
Diskrétna	1 GB diskrétna videopamäť
	POZNÁMKA: Dostupná videopamäť závisí od grafickej karty nainštalovanej v počítači.

Tabuľka 12. Porty

Porty	
Porty zadného panela	
Sieťový adaptér	jeden port RJ45
USB	štyri 4-kolíkové porty kompatibilné s USB 2.0 dva 9-kolíkové porty kompatibilné s USB 3.0
Zvuk	tri vstupné/výstupné porty zvuku jeden port zvukového vstupu/mikrofónu
Video	jeden port VGA jeden port HDMI
Porty predného panela	
Zvuk	jeden port zvukového výstupu/slúchadiel jeden port zvukového vstupu/mikrofónu
USB	dva 9-kolíkové porty kompatibilné s USB 3.0

Tabuľka 13. Komunikačné rozhrania

Komunikačné rozhrania	
Sieťový adaptér	10/100/1000 Mb/s integrovaná sieťová karta
Bezdrôtové pripojenie	Bezdrôtová technológia Wi-Fi a Bluetooth (voliteľné)

Tabuľka 14. Zvuk

Zvuk	
Typ	integrované audio Intel s vysokou rozlišovacou schopnosťou
Radič	Realtek ALC662VD

Tabuľka 15. Diskové jednotky

Diskové jednotky	
Prístupné externe	jeden 5,25-palcový panel jednotky pre kombinovaný podávač Blu-ray Disc (voliteľný), zapisovač diskov Blu-ray Disc (voliteľný) a DVD+/-RW
Prístupné interne	jeden 3,5-palcový panel jednotky pre pevné disky SATA jedna jednotka SATA SSD (voliteľné)

Tabuľka 16. Rozširujúca zbernica

Rozširujúca zbernica	
PCI Express x1	
Konektory	jeden
Veľkosť konektora	36-kolíkový
PCI Express x16	
Konektory	jeden
Veľkosť konektora	164-kolíkový
PCI-E mini-card	
Konektory	jeden
Veľkosť konektora	52-kolíkový


Tabuľka 17. Napájanie

Napájanie	
Vstupné napätie	100 V~ - 127 V~ / 200 V~ - 240 V~
Vstupná frekvencia	50/60 Hz
Menovitý vstupný prúd	6,0 A/3,0 A


Tabuľka 18. Nároky na prostredie

Nároky na prostredie	
Teplota:	
Prevádzka	10 °C až 35 °C (50 °F až 95 °F)
Skladovanie	-10 °C až 45 °C (-14 °F až 113 °F)

Nároky na prostredie

Relatívna vlhkosť:	20 % až 80 % (nekondenzujúca)
Maximálne vibrácie:	
Prevádzka	0,25 Grms
Mimo prevádzky	2,20 Grms
Maximálny náraz:	
Prevádzka	40 G na 2 ms so zmenou rýchlosti 20 palcov/s (51 cm/s)
Mimo prevádzky	50 G na 26 ms so zmenou rýchlosti 320 palcov/s (813 cm/s)
Nadmorská výška:	
Prevádzka	-16 m až m (-50 až stôp)
	 POZNÁMKA: V prípade nadmorských výšok nad výškou 2950 stôp sa maximálna prevádzková teplota znižuje o 1 °F/550 stôp.
Skladovanie	-15,20 m až 10 668 m (-50 až 35 000 stôp)
Hladina vzduchom prenášaných kontaminantov	G2 alebo nižšia, v súlade s definíciou v norme ISA-S71.04-1985

Kontaktovanie spoločnosti Dell

 **POZNÁMKA:** Ak nemáte aktívne pripojenie na internet, kontaktné informácie nájdete vo faktúre, dodacom liste, účtenke alebo v produktovom katalógu spoločnosti Dell.

Spoločnosť Dell ponúka niekoľko možností podpory a servisu on-line a telefonicky. Dostupnosť sa však líši v závislosti od danej krajiny a produktu a niektoré služby nemusia byť vo vašej oblasti dostupné. Kontaktovanie spoločnosti Dell v súvislosti s predajom, technickou podporou alebo službami zákazníkom:

1. Navštívte webovú lokalitu **support.dell.com**.
2. Vyberte kategóriu podpory.
3. Ak nie ste zákazník z USA, vyberte kód svojej krajiny v dolnej časti stránky **support.dell.com** alebo voľbou **Všetky** zobrazte všetky možnosti.
4. V závislosti od konkrétnej potreby vyberte prepojenie na vhodnú službu alebo technickú podporu.